



Granskning av regionala utvecklingsnämnd ens handläggning av projektmedel och företagsstöd

Rapport

Region Blekinge

KPMG AB

2022-04-26

Antal sidor 24



Innehållsförteckning

1	Sammanfattning och rekommendationer	2
2	Inledning/bakgrund	4
2.1	Syfte, revisionsfråga och avgränsning	4
2.2	Revisionskriterier	5
2.3	Metod	5
3	Resultat av granskningen	6
3.1	Introduktion	6
3.2	Styrning av handläggningen av regionala tillväxtmedel	10
3.3	Opartiskhet i beredning och beslut	14
3.4	Kontroller av stödmottagare och ekonomiska underlag	16
3.5	Beslutsorganisation	19
3.6	Uppföljning och utvärdering i handläggningen	20
3.7	Interna projekt	22
4	Slutsats och rekommendationer	23

1 Sammanfattning och rekommendationer

Vi har av Region Blekinges revisorer fått i uppdrag att granska regionala utvecklingsnämndens handläggning av projektmedel och företagsstöd avseende regionala tillväxtmedel.

Syftet med granskningen är att ge underlag för att kunna bedöma om regionala utvecklingsnämndens beredning, beslut och uppföljning av ekonomiskt stöd i olika former är tillräcklig och ändamålsenlig.

Vår sammanfattande bedömning utifrån granskningens syfte är att regionala utvecklingsnämndens beredning, beslut och uppföljning av ekonomiskt stöd i olika former till viss del är tillräcklig och ändamålsenlig.

Vi bedömer att nämnden delvis utövar en tillräcklig styrning av de stöd nämnden handlägger genom den regionala utvecklingsstrategin, verksamhetsplan samt andra styrdokument. Vi bedömer dock att det saknas stödande dokument i form av en dokumenterad politisk viljeriktning. Vår bedömning är vidare att det på en övergripande nivå inte i tillräcklig utsträckning finns dokumenterade rutinbeskrivningar för beredningsprocessen för samtliga stödformer och för vilka kvalitetssäkringsmoment som ska ingå. För att säkerställa en korrekt och likformad handläggning anser vi att nämnden bör dokumentera processerna.

Vi bedömer att nämnden bör säkerställa att delegationsordningen efterlevs gällande att avdelningschef ska fatta beslut om rekvisitioner av 1:1-medel. Vi bedömer att beslut om utbetalning bör inrättas i delegationsordningen, samt att processen för att bedöma ansökan om utbetalning bör dokumenteras för att kvalitetssäkra bedömningen. Vidare anser vi det vara väsentligt att kontrollerna inför utbetalning baseras på en uppdaterad och aktuell riskbedömning, vilket inte görs idag.

Vi bedömer att regionen delvis uppfyller förordningarnas krav om att regionen ska svara för uppföljningen av stödärendet och utöva tillsyn över att stödet utnyttjas för det avsedda ändamålet. Det saknas dokumenterade rutiner som säkerställer att en tillräcklig uppföljning och tillsyn genomförs och dokumenteras.

Vår uppfattning är att det finns en medvetenhet kring risker med jäv och oberoende i bidragshanteringen och att en riktlinje tagits fram för att minska riskerna. Dock anser vi att det finns risker gällande hanteringen av interna projekt som inte åtgärdats. Vår bedömning är att nämnden bör vidareutveckla arbetet med att säkerställa oberoende inom beredningen och beslutsfattandet av interna projektansökningar.

Utifrån vår bedömning och slutsats rekommenderar vi den regionala utvecklingsnämnden att:

- Säkerställa att avdelningens arbete med att bereda ansökningar om stöd och utbetalningar dokumenteras i rutindokument och processbeskrivningar, för att skapa tydligare transparens kring det arbete som görs och säkerställa likformad hantering.

Region Blekinge

Granskning av regionala utvecklingsnämndens handläggning av projektmedel och företagsstöd

2022-04-26

- Säkerställa att avdelningen har tillräckligt med dokumenterade vägledningar kring olika bedömningsområden för att säkerställa en likartad bedömning av olika ansökningar.
- Säkerställ att individuella kontroller inför utbetalning samt kontroller i samband med uppföljning baseras på en uppdaterad och aktuell riskbedömning.
- Ta fram dokumenterade rutiner för hur uppföljning under insatsens gång ska ske, som säkerställer att en tillräcklig uppföljning och tillsyn görs och dokumenteras i enlighet med förordningarna.
- Ta fram en struktur, baserad på en riskanalys, för urval av vilka ärenden som återrapporteras muntligt i nämnden.
- Säkerställ att delegationsordningen efterlevs gällande beslut om rekvisitioner, samt förtydliga roller och mandat gällande att fatta beslut om utbetalningar.
- Vidareutveckla arbetet med att säkerställa oberoende inom beredningen och beslutsfattandet av interna projektansökningar, genom åtgärder som reducerar risken för jäv och opartisk hantering av ärendena.
- Överväg en separat dokumenterad berednings- och beslutsprocess för ärenden där regionen själv är stödmottagare.
- Säkerställ att protokoll formuleras korrekt och att rätt tjänstepersoner föredrar sina beslutsunderlag för nämnden.

2 Inledning/bakgrund

Vi har av Region Blekinges revisorer fått i uppdrag att granska regionala utvecklingsnämndens handläggning av projektmedel och företagsstöd. Uppdraget ingår i revisionsplanen för år 2022.

Region Blekinge och regionala utvecklingsnämnden har sedan 1 januari 2019 övertagit ansvaret för hanteringen av de flesta stöden för regional utveckling och för regionala företagsstöd från Länsstyrelsen. Stöden, som finansieras av staten, EU-medel och egna medel, lämnas i ett antal olika former som till exempel projektstöd, investeringsstöd och mikrostöd och kan beviljas olika externa aktörer. Nämnden kan också genomföra projekt i egen regi som finansieras via de olika stödformerna.

Regionala utvecklingsnämnden och Blekinge är starkt beroende av det utvecklingskapital som finns på nationell nivå och EU-nivå. Därför är det viktigt att följa, bidra till och bevaka de processer som påverkar den externa finansieringen och det utvecklingskapital som finns tillgängligt för Blekinge nu och i framtiden. Det är av stor vikt att regionen, som har i uppdrag att bevilja stöd, bidrag och projektfinansiering, har säkerställt att det finns ändamålsenliga processer och en systematisk uppföljning och kontroll av stöden som följer de krav som finns i statliga förordningar och i externa finansiärers regelverk.

Revisorerna i Region Blekinge har identifierat att det föreligger en risk för att ansvarig nämnd inte i tillräcklig omfattning säkerställt att beredning, beslut och uppföljning av ekonomiskt stöd görs på ett ändamålsenligt och materiellt rättssäkert sätt.

2.1 Syfte, revisionsfråga och avgränsning

Syftet med granskningen är att ge underlag för att kunna bedöma om regionala utvecklingsnämndens beredning, beslut och uppföljning av ekonomiskt stöd i olika former är tillräcklig och ändamålsenlig.

Granskningen har besvarat följande revisionsfrågor:

- Utövar nämnden en tillräcklig styrning av de olika former av stöd nämnden handlägger genom till exempel planer, riktlinjer, anvisningar e t c och är dessa, i förekommande fall, ändamålsenliga?
- Finns tillförlitliga rutiner som säkerställer att beredning och beslut om stöd dokumenteras och sker på ett opartiskt sätt, t ex kring jäv hos handläggare och beslutsfattare?
- Görs i rimlig utsträckning, kontroller av externa stödmottagare under beredningen och i samband med utbetalning av stöd och är kontrollerna ändamålsenliga?
- Är nämndens beslutsorganisation tydliggjord och fattas beslut om stöd av behöriga beslutsorgan? Är delegation av rätten att fatta beslut om ekonomiskt stöd ändamålsenligt utformad?
- Görs det en rimlighetsbedömning av till exempel belopp för angivna kostnader i ansökan av ekonomiskt stöd? Görs uppföljning av redovisade kostnader?

Region Blekinge

Granskning av regionala utvecklingsnämndens handläggning av projektmedel och företagsstöd

2022-04-26

- Finns tillförlitliga rutiner för att säkerställa följsamhet av hanteringen av medfinansiering av EU-finansierade projekt med regelverken för EU-fonderna samt med regelverken kring statsstöd?
- Har nämnden säkerställt en tillräcklig uppföljning och utvärdering av beviljande stöd? Används resultat från uppföljningen för att utveckla nämndens styrning av stöden?
- Hanterar nämnden stöd som beviljas för interna projekt på ett ändamålsenligt sätt med avseende på nämndens roll som både beslutsorgan och stödmottagare?

Granskningen avser regionala utvecklingsnämnden och omfattar hanteringen av ansökningar rörande de statliga regionala tillväxtmedlen.

2.2 Revisionskriterier

Vi har bedömt om rutinerna uppfyller

- Kommunallagen 6 kap § 6
- Förordningar tillämpbara för regionens bidragsgivning: Förordning SFS 2015:210, Förordning SFS 2015:211, Förordning 2000:284, Förordning (2003:596) samt Förordning (2017:583)

2.3 Metod

Granskningen har genomförts genom dokumentstudier och intervjuer/avstämningar med ekonomichef tillika avdelningschef, förvaltningschef, handläggare och regionala utvecklingsnämndens presidium. Stickprovsvisa kontroller av beslut om stöd och beslut om utbetalning har också genomförts. Urval för stickprov har gjorts för att få en representativ spridning av stödmottagare och stödformer, och fokus har varit på beloppsmässigt större stöd.

Samtliga intervjuade har getts möjlighet att faktakontrollera rapporten.

3 Resultat av granskningen

3.1 Introduktion

I Blekinge är det Region Blekinge som har det regionala utvecklingsansvaret. Arbetet styrs av lagen om regionalt utvecklingsansvar, villkorsbrev från Näringsdepartementet och olika förordningar. Enheten regional utveckling ska åiterrapportera till Näringsdepartementet årligen via Tillväxtverket genom att besvara villkorsbrev. I regionens utvecklingsuppdrag ingår följande:

- ”arbeta fram och fastställa en strategi för utvecklingen i länet
- samordna insatser för att genomföra denna strategi
- besluta om hur medel för regionalt tillväxtarbete ska användas
- följa upp, utvärdera och redovisa resultaten av tillväxtarbetet till regeringen
- utföra uppgifter inom ramen för EU:s strukturfondsprogram
- upprätta och fastställa länsplaner för transportinfrastruktur”

Det är den regionala utvecklingsnämnden i Region Blekinge som ansvarar för frågor om regionens utveckling och tillväxt, med undantag för de frågor av särskild betydelse för regionen som helhet som hanteras av regionstyrelsen. Genom sin verksamhet ska nämnden främja Blekinges ekonomiska tillväxt, näringslivsutveckling och öka sysselsättningen.

I nämndens reglemente¹ framgår att det är den regionala utvecklingsnämndens ansvar att fördela statliga regionalpolitiska utvecklingsmedel samt övriga tillväxtmedel. Nämnden ansvarar även för verksamhetsbidrag, projektbidrag och företagsstöd. Det är nämnden som ska följa upp och utvärdera utvecklings- och tillväxtarbetet.

Regionala tillväxtmedel (så kallade ”1:1-medel”) är ett anslag från regeringen via Näringsdepartementet och Tillväxtverket, och ska användas för att bidra till genomförandet av Blekinges regionala utvecklingsstrategi. Stöden lämnas i ett antal olika former: projektstöd och företagsstöd i form av investeringsstöd, mikrostödet, stöd till konsulttjänster och stöd till kommersiell service. Stöden kan beviljas olika aktörer.

3.1.1 Organisation

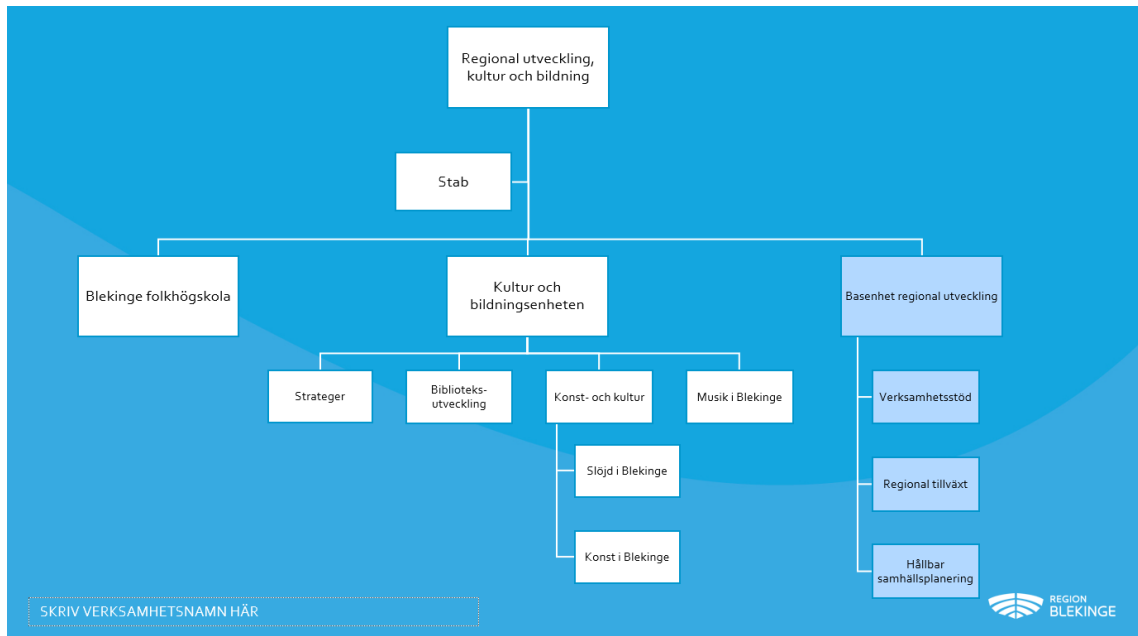
Den regionala utvecklingsnämndens förvaltning är förvaltningen för regional utveckling, kultur och bildning, som är en delad förvaltning mellan regionala utvecklingsnämnden och kultur- och bildningsnämnden. Förvaltningen är uppdelad i tre basenheter, där basenhet regional utveckling ansvarar för den regionala utvecklingsverksamheten. I basenhet regional utveckling ingår tre avdelningar: avdelningen för verksamhetsstöd, avdelningen för regional tillväxt och avdelningen för hållbar samhällsplanering.

¹ Beslutad av regionfullmäktige 2021-12-08

Region Blekinge

Granskning av regionala utvecklingsnämndens handläggning av projektmedel och företagsstöd

2022-04-26



Organisationskiss, förvaltning Regional utveckling, kultur och bildning

Handläggningen av regionala tillväxtmedel sker på avdelningen för verksamhetsstöd. Enligt uppgift arbetar en handläggare och en rådgivare med projektstöd på avdelningen. Vidare arbetar två rådgivare, tillika handläggare, och en administratör med företagsstöd. I avdelningen ingår även projektekonomer, projektledare och en projektkoordinator.

Inom avdelningen för regional tillväxt finns strategier som arbetar med olika områden så som näringsliv, kompetensförsörjning, innovation och kommersiell service. Strategerna bistår rådgivare och handläggare i processen som sakkunniga inom sina respektive strategiska områden.

Avdelningen för hållbar regional tillväxt består av två underavdelningar, strategi och analys ("RUS-teamet") och regional samhällsplanering. RUS-teamet arbetar med den regionala utvecklingsstrategin på ett övergripande plan, vilket innebär att medarbetarna arbetar med t.ex. genomförandeplaner, analys och uppföljning. De ansvarar även för EU:s strukturfonder och det europeiska territoriella samarbetet Interreg, samt partnerskapet runt dessa. Inom avdelningen regional samhällsplanering arbetar strateger med bland annat miljö, infrastruktur, samhällsplanering och energifrågor.

3.1.2 Fördelning av stöd

Förvaltningen återrapporterar skriftligt två gånger per år till regionala utvecklingsnämnden om antalet beviljade stöd och avslutade projekt i samband med delårs- och årsredovisning. I rapporten för helåret 2021² framgår statistik och uppgifter

² Rapport över beviljade och avslutade projekt och företagsstöd 2021, bilaga till Region Blekinges årsbokslut 2022-01-12

Region Blekinge

Granskning av regionala utvecklingsnämndens handläggning av projektmedel och företagsstöd

2022-04-26

om hur fördelningen av stöd sett ut för både projekt och företagsstöd under året. Uppgifter från rapporten presenteras nedan.

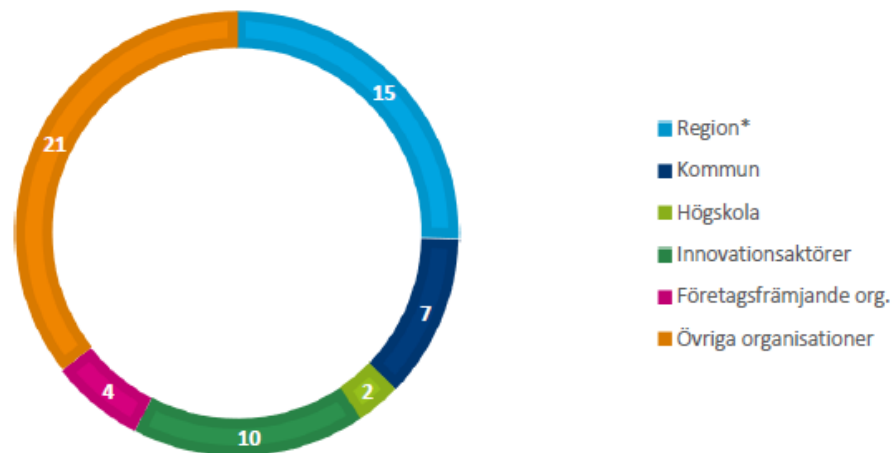
Det totala anslaget för Region Blekinge år 2021 var en utbetalningsram på 40 miljoner kronor. Utfallet för 2021 var att 33 miljoner kronor beviljats till projekt och 7 miljoner kronor till företagsstöd.

3.1.2.1 Projektstöd

Av rapporten över beviljade och avslutade projekt och företagsstöd framgår att det per den sista december år 2021 pågick totalt 59 projekt med beviljade regionala tillväxtmedel i Blekinge. Antalet projekt som enbart finansierats av 1:1-medel var 31, resterande finansierades av 1:1-medel tillsammans med nationella program, regionala EU-program och Interreg. Enligt rapporten har det skett en ökning av nationell medfinansiering i projekt, vilket skulle kunna härledas till de nationella åtgärder som tagits fram av Tillväxtverket till följd av pandemin.

Uppväxlingsgraden var 2021 3,2 gånger, vilket innebär att varje krona som beviljats av 1:1-medel av Region Blekinge växt 3,2 gånger.

I rapporten redovisas uppdelningen på olika typer av projektägare för projekten. Uppdelningen illustreras i figuren nedan:



*Region Blekinge 14, Region Skåne 1.

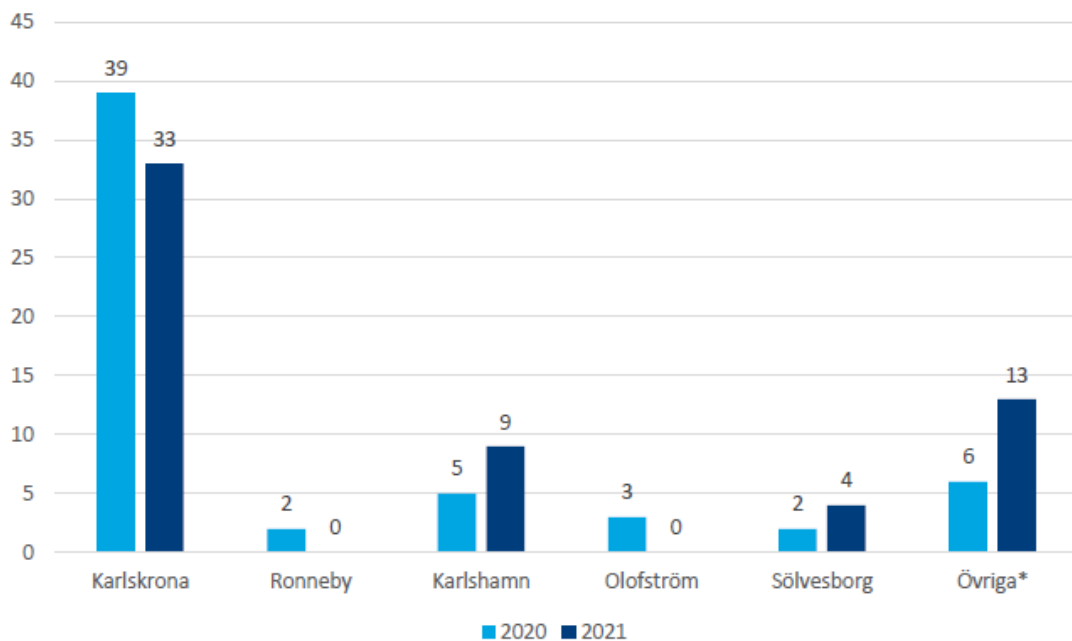
Det konstateras att antal projekt för innovationsaktörer ökat jämfört med antalet vid förgående årsbokslut. Det noteras även att antalet projekt där regionen är projektägare har minskat jämfört med 2020.

I rapporten har nämnden även följt upp fördelningen av beviljade medel per kommun år 2021 samt 2020. Fördelningen per kommun illustreras i diagrammet nedan.

Region Blekinge

Granskning av regionala utvecklingsnämndens handläggning av projektmedel och företagsstöd

2022-04-26



*Antal projekt vars projektägare har sitt säte utanför Blekinge men projektet bedrivs i Blekinge

Majoriteten av beviljade medel går till aktörer i Karlskrona kommun, vilket enligt rapporten beror på att det finns flera regionala utvecklingsaktörer med säte i kommunen, t.ex. Blue Science Park, Region Blekinge och Blekinge Tekniska Högskola. Det anges att majoriteten av projekten varit samverkanssatsningar som berört Blekinge i sin helhet.

3.1.2.2 Företagsstöd

Enligt rapporten var antalet beviljade företagsstöd 94 stycken år 2021, vilket var en ökning från 64 stycken år 2020. Stöden har bestått av stöd till konsulttjänster, nystartade företag (mikrobidrag), företag i landsbygds- och glesbygdsområden, omställningsstöd³ och stöd till kommersiell service. Beviljade företagsstöd har växlats upp 2,2 gånger per beviljad krona.

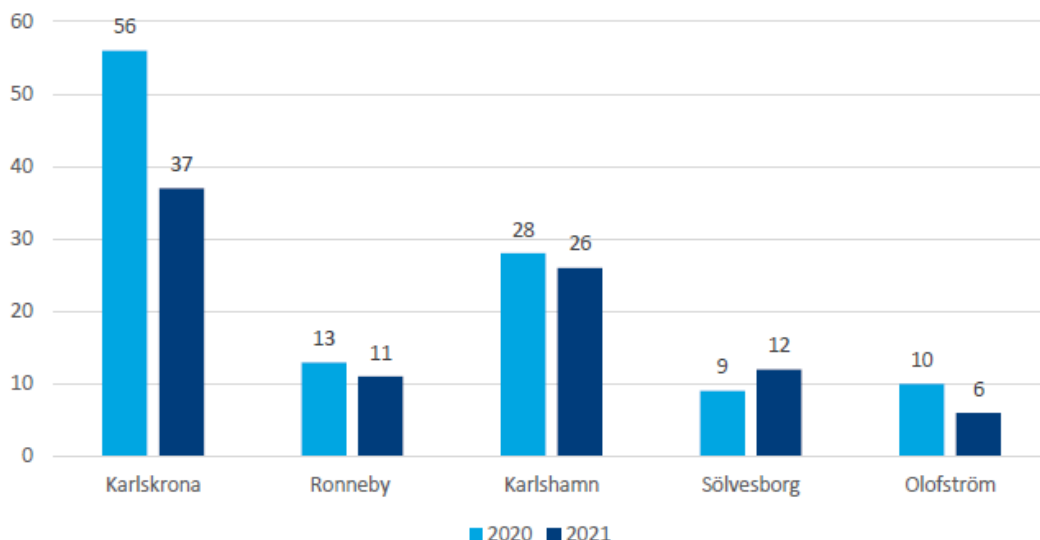
Fördelningen av företagsstöd till länets kommuner har under 2021 och 2020 sett ut på följande vis:

³ Under 2020 införde Region Blekinge "omställningschecken" som stödform med anledning av pandemin. Under 2021 infördes "omställningsstöd" av Region Blekinge efter att företag efterfrågat stöd till investeringar i maskiner och inventarier. Stödet har gått till omställningsinsatser för företag som påverkats negativt av pandemins effekter.

Region Blekinge

Granskning av regionala utvecklingsnämndens handläggning av projektmedel och företagsstöd

2022-04-26



Likt projektstöd har flest företagsstöd beviljats till företag i Karlskrona kommun.

3.2 Styrning av handläggningen av regionala tillväxtmedel

- *Utövar nämnden en tillräcklig styrning av de olika former av stöd nämnden handlägger genom till exempel planer, riktlinjer, anvisningar e t c och är dessa, i förekommande fall, ändamålsenliga?*

Den interna hanteringen av stöden styrs av ett antal interna och externa styrdokument som kompletterar varandra, vilka vi redogör för nedan.

3.2.1 Styrande dokument

Regional utvecklingsstrategi

Enligt lagen (2010:630) om regionalt utvecklingsansvar ska en region ta fram en strategi för länets utveckling. I strategin ska de insatser som ska genomföras för att förverkliga regionens vision samordnas.

Regionstyrelsen beslutade år 2018 om den regionala utvecklingsstrategin "Attraktiva Blekinge"⁴ för 2014–2020. Strategin beskriver regionens viljeriktning samt olika aktiviteter för att uppnå målet "Attraktiva Blekinge". Målsättningen är att Blekinge ska vara en plats som fler väljer att bo på, arbeta i och besöka.

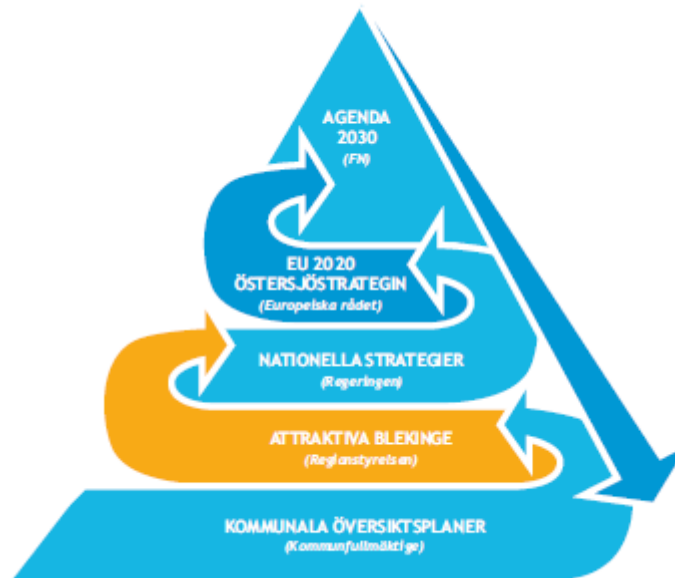
Den regionala utvecklingsstrategin ska fungera som länken mellan kommunala, nationella, europeiska samt globala utvecklingsstrategier. De viktigaste strategierna på de olika nivåerna beskrivs vara Agenda 2030, EU 2020 samt Östersjöstrategin, nationella strategier beslutade av regeringen, regionala strategier och kommunala översiktsplaner. Arbetet illustreras nedan:

⁴ Regionstyrelsen 2018-06-13

Region Blekinge

Granskning av regionala utvecklingsnämndens handläggning av projektmedel och företagsstöd

2022-04-26



I den regionala utvecklingsstrategin anges fyra prioriterade insatsområden som utgår ifrån regionens utmaningar och möjligheter:

- Attraktiva Blekinge
- Livskvalitet
- Arbetsliv
- Tillgänglighet

För varje insatsområde finns målsättningar, samt exempel på genomförda och pågående insatser inom insatsområdet. I den rapport som förvaltningen lämnat till nämnden där fördelningen av stöd under 2021 redovisas (se avsnitt 3.1.2) följs fördelningen av stöd på respektive insatsområde upp.

Regionfullmäktige har antagit en ny regional utvecklingsstrategi år 2022. Strategin "Växtplats Blekinge"⁵ beskriver bland annat Blekinges önskade läge, vision och förhållningssätt till olika områden. Strategin är uppdelad i två strategiska områden som vardera består av två utvecklingsområden med prioriteringar fram till år 2030. De två strategiska områdena är "I Blekinge utvecklar vi attraktiva livsmiljöer" och "I Blekinge utvecklar vi ett expansivt näringsliv med god kompetensförsörjning".

Mellan år 2020 och år 2022 har regionen enligt uppgift utgått ifrån den tidigare regionala utvecklingsstrategin "Attraktiva Blekinge".

Verksamhetsplan 2021 och 2022

Av den regionala utvecklingsnämndens verksamhetsplan för 2021⁶ framgår att det regionala utvecklingsarbetet ska vägledas av den regionala utvecklingsstrategin samt

⁵ Regionfullmäktige 2022-02-23

⁶ Regionala utvecklingsnämnden, 2020-11-18

Region Blekinge

Granskning av regionala utvecklingsnämndens handläggning av projektmedel och företagsstöd

2022-04-26

andra relevanta strategier. I nämndens verksamhetsplan för år 2021 framgår även olika uppdrag till förvaltningen inför året. Nämnden utgår i sin målsättning ifrån inriktningsmålen som finns beslutade i regionplanen.

Av verksamhetsplanen framgår det regionala utvecklingsuppdraget och förvaltningens uppdrag inom ramen för uppdraget år 2021. Ett av uppdragen är att "Besluta om användningen av regionala tillväxtmedel, via anslag 1:1 regionala tillväxtåtgärder, till projekt som bidrar till genomförandet av den regionala utvecklingsstrategin".

I verksamhetsplanen för 2021 beskrivs att förvaltningen fortsatt arbetat med det omställningsarbete som beslutades av nämnden år 2020 med anledning av pandemin. Omställningen innebar en omflyttning av projektmedel till företagsstöd och stöd- och samverkansinsatser för att stödja Blekinges näringsliv ytterligare. Till arbetet finns en tillhörande handlingsplan⁷. I nämndens verksamhetsplan för 2022⁸ framgår att nämnden fortsätter arbeta enligt handlingsplanen mellan år 2021–2023.

Förordningar

De regionala tillväxtmedlen styrs av ett antal statliga *förordningar*, så som förordning (2015:210) om statliga stöd för att regionalt främja små och medelstora företag, förordning (2015:211) om statligt stöd till regionala investeringar, förordning (2000:284) om stöd till kommersiell service och förordning (2003:596) om bidrag för projektverksamhet inom den regionala tillväxtpolitiken. Förordningarna innehåller bland annat definitioner av de olika stödformerna, villkor för att kunna bevilja stöd samt villkor för utbetalning av dessa, krav på uppföljning samt återrapportering. Enligt intervjuer betraktar förvaltningen förordningarna som tydliga riktlinjer för hur handläggningen av stöden ska genomföras.

3.2.2 Vägledning för beredning av ansökningar

Politisk styrning

Av intervjuer framgår att nämnden inte har en uttalad prioritering eller inriktning kring vilka typer av ansökningar som ska beviljas stöd, men samtliga intervjuade uttrycker att grunden är att så länge ansökan är relevant för den regionala utvecklingsstrategin, så ska den beredas och att man strävar efter ett brett spektra av projekt som spänner över så stora delar av strategin som möjligt. Nämnden har möjlighet att i viss mån styra inriktningen genom att göra specifika utlysningar som ryms inom regionala utvecklingsstrategin och förordningarna, men nämnden har inte sett ett behov att prioritera, utan medlen har allt som oftast räckt till för de ansökningar som kommer in.

Förvaltningen tar årligen fram riktlinjer och budget för regional tillväxt, där förvaltningen anger hur de avser att fördela årets budget mellan de olika stödformerna. Riktlinjen tas endast upp som en informationspunkt på nämnden.

Tillväxtverkets IT-system

Ansökan och beredning av ansökan och utbetalningar sker i e-tjänsten *Min ansökan* respektive ärendehandläggningssystemet *NYPS*, vilka ägs och förvaltas av

⁷ Regionala utvecklingsnämnden, 2020-12-01

⁸ Regionala utvecklingsnämnden, 2021-12-09

Region Blekinge

Granskning av regionala utvecklingsnämndens handläggning av projektmedel och företagsstöd

2022-04-26

Tillväxtverket. De innehåller bestämda moment och frågor att besvara både för ansökande part och för handläggaren. Region Blekinge har inte möjlighet att ändra utformningen av frågorna i systemen. Tillväxtverket har även en handbok för företagsstöd, riktad till handläggare av olika typer av regionala företagsstöd⁹ där processen i NYPS beskrivs och det finns stöd och riktlinjer för att bedöma ansökningar och handlägg stöden utifrån systemets uppbyggnad.

I intervju framkommer att förvaltningen upplever att Tillväxtverkets system och handböcker ger tydliga instruktioner om vad som ska bedömas i ansökningarna. Därför har nämnden och förvaltningen inte sett något större behov av att komplettera förordningarna och systemets frågebatterier och kontrollpunkter med några egna riktlinjer, vägledning eller dylikt.

Interna rutiner

För företagsstöden har förvaltningen dock kompletterat med en intern policy för företagsstöd, daterad 2021-04-19, vilken betraktas som ett internt arbetsdokument. Policyn innehåller vägledning kring tolkningar av krav och definitioner samt en lista över hur stora belopp som kan beviljas inom de olika kategorierna. Enligt intervju syftar vägledningen till att skapa praxis som hjälper till att säkerställa rättssäkerhet, det vill säga lika bedömningar till exempel vid svårbedömda fall. Enligt uppgift uppdateras policyn löpande när nya stödformer tillkommer eller dylikt.

Tjänstepersonerna uttrycker en utmaning i att det är svårt att få stöd från Tillväxtverket, då de upplever att myndigheten inte anser att de har som uppdrag att bidra med bedömning och tolkning av förordningarna.

Avdelningen har regelbundna arbetsmöten där handläggarna fördelar ärenden, diskuterar ansökningar och går igenom ärenden inför beslut. Handläggarna har enligt intervjuer en arbetsgång att en kollega alltid läser igenom underlagen innan det går vidare för beslut. Enligt uppgift har förvaltningen vid flera tillfällen även tillsatt ett speciellt beslutsmöte med ett team av olika kompetenser som tillsammans diskuterar ärenden inför beslut. Detta för att säkerställa likabehandling av olika ansökningar.

Avdelningen har en nedtecknad processkarta som beskriver den interna hanteringen av utlysningar och ansökningar rörande projektstöd. Processen beskriver arbetsfördelningen mellan beredare/handläggare och avdelningens strateger. Avdelningschefen beskriver att processen har varit föremål för interna diskussioner vid upprepade tillfällen under åren, oftast som följd av tidsbrist/hög arbetsbelastning, det har inneburit att strategerna inte haft möjlighet att vara så involverade i processen som enheten skulle önska. En motsvarande processkarta har enligt uppgift för några år sedan även tagits fram för företagsstöd, men har senare inte bedömts behövas då få personer är involverade i processen.

Förvaltningen har nyligen omorganiserat sin verksamhet och rekryteringar pågår. Avdelningschef bedömer att förutsättningarna för ytterligare samarbete mellan avdelningen och förvaltningens strateger bör kunna utvecklas över tid.

⁹ [Regionalt företagsstöd - handbok Startside - Tillväxtverket \(tillvaxtverket.se\)](#)

3.2.3 Bedömning

Vi bedömer att nämnden delvis utövar en tillräcklig styrning av de stöd nämnden handlägger genom den regionala utvecklingsstrategin och verksamhetsplan, samt att de styrdokument som tillämpas i förvaltningen är ändamålsenliga. Dock saknas i stor utsträckning stödjande dokument i form av dokumenterad politisk viljeriktning samt nedtecknade rutiner och vägledningar för handläggningen.

Vi bedömer att både tjänstepersonerna och nämndens presidium förefaller ha god kännedom om vilken styrning i form av statliga förordningar samt Tillväxtverkets system och handböcker som styr handläggningen av stöd till regional utveckling. Vi bedömer dock att nämnden med fördel kan säkerställa att avdelningens arbete med att bereda ansökningar om stöd och utbetalningar dokumenteras i process- och rutinbeskrivningar, för att skapa ökad transparens kring det arbete som görs och säkerställa likformad hantering. Ytterligare bedömningar kring dokumentation av arbetsmomenten återfinns i kapitel 3.4 och 3.6 nedan.

3.3 Opartiskhet i beredning och beslut

Styrande dokument

Regionstyrelsen har antagit riktlinjer för att motverka otillåten påverkan och jäv¹⁰. Riktlinjen ska förebygga korruption genom att bland annat tydliggöra regionens förhållningssätt mot korruption, belysa risker med att ta emot förmåner och visa hur medarbetare eller förtroendevald i regionen ska agera i situationer där eventuella mutor och jäv förekommer. Riktlinjerna bygger på SKR:s vägledning om mutor och jäv¹¹.

Riktlinjen gäller samtliga anställda och förtroendevalda i Region Blekinges förvaltningar. Det är nämndens/styrelsens ansvar att säkerställa att riktlinjerna efterlevs i det egna ansvarsområdet. Det är vidare cheferna i verksamheterna som ansvarar för att informera och distribuera riktlinjerna till sina medarbetare vid anställning, introduktion samt vid arbetsplatsträffar.

I riktlinjen beskrivs lagstiftningen om jäv för förtroendevalda och medarbetare. Jäv beskrivs av riktlinjen som "En rätts- eller beslutssituation där en person kan tänkas vara partisk eller där det finns någon särskild omständighet som kan rubba förtroendet för personens opartiskhet". I riktlinjen beskrivs en medarbetare eller förtroendevald vara jävig i de situationer där förtroendet för denne kan rubbas. I riktlinjerna listas följande omständigheter som jäviga:

- "vän eller ovän med någon som är part eller intressent i ärendet
- ekonomiskt beroende av en part eller intressent
- engagerad i saken på ett sådant sätt att misstanke lätt kan uppkomma, att det brister i förutsättningarna för en opartisk bedömning"

¹⁰ Antagen av regionstyrelsen 2018-12-12

¹¹ "Om mutor och jäv – Vägledning för anställda inom kommuner, landsting och regioner", SKR, reviderad 2012-09-01

Region Blekinge

Granskning av regionala utvecklingsnämndens handläggning av projektmedel och företagsstöd

2022-04-26

Om en anställd är jävig får personen enligt riktlinjen inte delta i handläggningen av ärendet och inte heller närvara vid sammanträdet när ärendet behandlas och/eller beslutas. Av riktlinjen framgår att försiktighetsprincipen bör tillämpas i samtliga befarade jävsituationer, vilket innebär att den berörde ska avstå från att delta i hanteringen av ett ärende om det finns någon form av omständighet som skulle kunna göra denne jävig. I de fall en person antas vara jävig ska personen meddela detta på eget initiativ till chef eller motsvarande. Om det råder en osäkerhet om jäv ska personen föra en dialog kring omständigheterna.

I de fall medarbetare uppfattar eller misstänker otillåten påverkan och jäv ska detta anmälas till närmaste chef. Om det föreligger förhinder att anmäla händelsen till närmsta chef kan man kontakta personalchef eller säkerhetschef. Det går även att lämna anonyma tips genom att lämna in en allmän handling till myndighetens diarium. Förtroendevalda ska i dessa situationer anmäla misstanke till ordförande eller vice ordförande i berörd nämnd eller styrelse.

I nämndens delegationsordning¹² framgår att jävsregler gäller vid samtliga verkställighets- och delegationsbeslut.

NYPS är Tillväxtverkets och sedermera även regionens diariesystem gällande regionala tillväxtmedel, och där diarieförs alla relevanta dokument så som ansökan, kompletteringar och beslut. Utöver NYPS diarieförs alla beslut som nämnden fattar i Region Blekinges diariesystem.

lakttagelser

Den förmedlade bilden under våra intervjuer är att riktlinjerna om att motverka otillåten påverkan och jäv efterlevs i både handläggning och behandling av ärenden på den politiska nivån. Det beskrivs finnas en öppen dialog som möjliggör diskussioner om jäv och som gör att situationer där jäv förekommer uppmärksammas.

Som en kontroll av opartisk handläggning vid inkomna ansökningar finns det i systemet NYPS kontrollfrågor som ska besvaras av utsedd handläggare. En av kontrollfrågorna är om handläggaren är jävig i ärendet. Kontrollfrågan ska besvaras i varje handlägningsärende.

I regionala utvecklingsnämndens internkontrollplan för 2021¹³ samt för 2022¹⁴ finns ett kontrollmoment om förebyggande åtgärder kring oegentligheter och jäv. Kontrollmomentet är enligt internkontrollplanerna årligt återkommande. Den bakomliggande orsaken till kontrollen beskrivs vara att medarbetare inte har kännedom om regionens riktlinjer kring jäv. Åtgärderna som planerats för att genomföra kontrollen är inte tydligt beskrivna i internkontrollplanen.

3.3.1 Bedömning

Vår bedömning är att det delvis finns tydliga riktlinjer som säkerställer att beredning och beslut om stöd sker på ett opartiskt sätt. I den beslutade riktlinjen finns information

¹²Antagen av regionala utvecklingsnämnden 2020-12-10

¹³ Regionala utvecklingsnämnden, 2021-12-10 § 110

¹⁴ Regionala utvecklingsnämnden, 2021-12-09 § 105

om hur handläggare och förtroendevalda ska agera i jävsituationer. Vi bedömer att den systematiserade kontrollen av opartiskhet och jäv i handläggningssystemet NYPS säkerställer att frågan om jäv hålls levande under handläggningen av inkomna ansökningar. Vi bedömer dock att det föreligger risker för jäv i hanteringen av ansökningar om projektmedel där regionen själv är projektägare och att ytterligare riskreducerande åtgärder bör införas, se mer om detta nedan i kapitel 3.6.

Vi ser positivt på att nämnden årligen genomför kontroller av oegentligheter och jäv inom ramen för sin interna kontroll. Vi bedömer dock att den tillhörande aktiviteten/metoden vid utförandet av kontrollen inte är tydligt formulerad, vilket försvårar en överblick av vad som genomförts.

3.4 Kontroller av stödmottagare och ekonomiska underlag

3.4.1 Beredning av ansökan

Som tidigare nämnts hanteras ansökningar om stöd i Tillväxtverkets system NYPS, där strukturen är fastställd av Tillväxtverket och Region Blekinges handläggare därmed har fasta moment att följa och frågor att besvara.

Handläggaren ska i samband med handläggningen i NYPS bekräfta att ett antal kontroller är genomförda, bland annat att ansökan är underskriven av behörig person och att handläggaren gått igenom företagets ekonomiska resultat och tidigare erhållna bidrag. Handläggaren ska även kontrollera att företaget inte är i ekonomiska svårigheter samt att företaget eller dess företrädare (styrelse och företagsledning) inte har betalningsanmärkningar. För att besvara det genomförs en kreditupplysning, vilken bifogas i NYPS. Andra frågor som ska besvaras rör bland annat att arbetsstället är godkänt och sökande ska själva även intyga att de tillämpar löner likvärdiga med kollektivavtal. Vid varje kontrollfråga i NYPS finns en informationsruta som vägleder vad man som handläggare ska bedöma för att besvara frågan.

I handläggarnas beredning ingår att bedöma om kostnaderna som ingår i ansökan är rimliga. Det sker enligt intervju bland annat genom att ta in offerter och dylika kostnadsunderlag. Ska till exempel stöd ges till konsulttjänster, görs en granskning av att det är en extern konsult utan uppenbara kopplingar till företaget. För projektansökningar ska handläggaren bedöma kostnadseffektiviteten, vilket enligt intervjuer kan vara en utmaning då det rör sig om fleråriga stöd som kan få ändrade förutsättningar eller inslag under projektiden.

Förvaltningen har, efter att nämnden efterfrågat ytterligare information om företagsstöden utöver besluten, tagit fram en PM-mall. PM ska skrivas för samtliga företagsstöd och sammanfattar de bedömningar som görs i NYPS. I PM-mallen ska en beskrivning av företaget och investeringen göras samt en sammanfattande bedömning skrivas. Dessutom ska ett antal nyckelfrågor utifrån förordningen checkas av, så som huruvida investeringen innebär att antal arbetstillfällen ökas eller bevaras och ökar företagets konkurrenskraft, att kompetens finns att genomföra investeringen samt att den bidrar till regionens utveckling.

För projektstöd finns ingen PM-mall utan i de ärendena får nämnden ansökan i sin helhet som underlag inför beslutet. Enligt intervju fungerar det sämre att bifoga ansökan i sin helhet för företagsstöd, då mycket av informationen kan bedömas innehålla affärshemligheter och därför behöver sekretessmarkeras.

Medfinansiering

För projektstöd ska regionen enligt gällande förordning finansiera maximalt 50 procent av projektbudgeten. Övriga intäkter ska sökande säkra från andra finansieringskällor. Ofta handlar det om att finansiering söks från EU:s regionala utvecklingsfond (ERUF) eller nationella program från till exempel Tillväxtverket eller Energimyndigheten. Det finns särskilda frågor i NYPS där handläggaren ska kontrollera om andelen medfinansiering är i enlighet med kraven i utlysningen och om medfinansieringen kan godkännas. I intervjuer framgår att ERUF kräver att ansökan är beredd hos regionen innan ERUF behandlar ansökan för sin del, vilket gör att regionen då villkorar sitt beslut med att medel även ska beviljas från EU. Vid återrapportering av projektet ska stödmottagaren redovisa hur mycket medfinansiering som erhållits och slutligt belopp att betala ut regleras så att det även i utfallet motsvarar den andel av projektbudgeten som angavs i beslutet.

Statsstöd

Statligt stöd till företag är i princip förbjudet inom EU, för att konkurrensen mellan företag inte ska snedvridas. Det finns dock möjligheter till undantag, där statsstöd är tillåtet. Bland annat har kommissionen beslutat att ett enda företag kan erhålla upp till 200 000 euro från en medlemsstat under en treårsperiod. Den beslutande myndigheten, det vill säga Region Blekinge i detta fall, ska bevaka att stödtaket inte överskrids. Detta görs enligt intervju genom att sökande ska svara på frågor om övriga mottagna stöd i ansökan. Handläggarna utreder även detta i systemet NYPS, där det går att se vilka stöd som tidigare beviljats, för att se att bidraget inte överskrider stödtaket. Enligt uppgift sker det sällan då det rör sig om små och medelstora företag. Reglerna kring statsstöd står även i regionens allmänna villkor för företagsstöd, som stödmottagarna har att följa. Projektstöd får inte ges direkt till ett företag utan sökande ska vara en offentlig aktör eller en förening. I systemet finns en särskild fråga för projektstöd om huruvida projektverksamheten innebär ett statligt stöd för företag.

3.4.2 Beredning av ansökan om utbetalning

Ansökan om utbetalning sker i systemet *Min ansökan*. Utbetalningar sker i efterskott, mot uppvisande av fakturor och/eller kvitton samt betalningsbekräftelse för fakturorna. Underlagen granskas för att säkerställa att kostnaderna kan godkännas inom ramen för ansökan och budgeten. Även här finns särskilda formulär i NYPS att fylla. Utbetalning sker endast för godkända kostnader. I de stickprov vi granskat finns kostnadsunderlag bifogade.

Enligt intervju bevakar handläggarna särskilt de projekt där handläggarna känner sig osäkra på om projektägarna har förstått alla villkor för hanteringen av medlen. När handläggarna upptäcker eventuella avvikelser i den första ekonomiska rapporteringen, bjuder de enligt uppgift in till en extra sittning för att återigen förklara hur man ska göra.

För projektstöd ska en skriftlig lägesrapport bifogas varje ansökan om utbetalning. Lägesrapporten ska beskriva de aktiviteter som har ägt rum under redovisningsperioden och som kopplas till de kostnader som redovisas. Handläggarna läser rapporten och gör en jämförelse av det som framkommit med projektansökan och eventuella särskilda villkor i beslutet. Vidare sparas lägesrapporten i NYPS och handläggaren kryssar i att rapporten är godkänd. Vid behov kan en notering göras. Berörd strateg får rapporten till sig för information.

Stödmottagare för företagsstöd har enligt intervju möjlighet att välja att rekvirera i flera omgångar, om de så önskar av likviditetsskäl. Om de gör det, ska lägesrapport bifogas ansökan om utbetalning.

Ansökan om utbetalning godkänns direkt i systemet, och det krävs två handläggare i förening som granskar ansökan. Enligt intervjuer krävs inget beslut från ansvarig chef. Utbetalningen betraktas istället som en följd av att ansökan tidigare beviljats. Däremot står i nämndens delegationsordning¹⁵ att avdelningschef ska besluta om rekvisitioner ur 1:1-anlaget. I de granskade stickproven rörande ansökan om utbetalning framgår inte att avdelningschef har fattat beslut om att betala ut medel.

3.4.3 Bedömning

Vår bedömning är att de kontroller av externa stödmottagare som görs i beredningen av ansökan är ändamålsenliga och relevanta samt genomförs i rimlig utsträckning för att säkerställa att sökande uppfyller de krav som finns i relevanta förordningar.

Vi bedömer att förvaltningen gör en rimlighetsbedömning av kostnader samt följer upp redovisade kostnader, samt att det finns kontrollmoment för att på ett ändamålsenligt sätt följa upp regelverken kring medfinansiering samt statsstöd.

Vi uppfattar att handläggarna har god kännedom om vad de ska efterfråga och granska för att genomföra kontroller i beredning och inför utbetalning med utgångspunkt i nuvarande arbetssätt. Vägledning kring hur bedömningarna ska göras finns i systemet NYPS samt i den interna policyn för företagsstöd. Vi bedömer att nämnden med fördel kan säkerställa att avdelningen har tillräckligt med dokumenterade vägledningar kring olika bedömningsområden för att säkerställa en likartad bedömning av olika ansökningar.

På en övergripande nivå bedömer vi att det inte i tillräcklig utsträckning finns beskrivningar av nämndens beredningsprocesser för samtliga stödformer och vilka kvalitetssäkringsmoment som finns i organisationen. Det är av vikt att processerna och arbetsmomenten finns dokumenterade för att säkerställa en korrekt handläggning, möjliggöra uppföljning av enskilda ärenden samt för att minska sårbarheten inom de små handläggargrupperna.

Vi bedömer att delegationsordningen inte efterlevs gällande att avdelningschef ska fatta beslut om rekvisitioner av 1:1-medel. Handläggarnas roll och mandat finns inte heller beskriven i delegationsordningen. Vi bedömer att nämnden bör säkerställa att delegationsordningen följs. Vi bedömer att beslut om utbetalning bör inrättas i delegationsordningen samt att processen för att bedöma ansökan om utbetalning bör

¹⁵ Regionala utvecklingsnämnden, 2020-12-10

dokumenteras för att kvalitetssäkra bedömningen inför utbetalning och öka transparensen i beredningen.

3.5 Beslutsorganisation

Iakttagelser

I intervjuer beskrivs beslutsprocessen för inkomna ansökningar. Efter beredning på förvaltningen anmäls ärendet till ordförandeberedning inför kommande arbetsutskott och nämnd. Tillsammans med ordförande sätts ärendelistan inför kommande arbetsutskott och eller nämnd. Vid ordförandeberedningen redovisas ärendet och de medverkande får ta del av de tillhörande underlagen. Samtliga ansökningar om projektstöd och företagsstöd bereds sedan i nämndens arbetsutskott. Enligt uppgift inrättades arbetsutskottet under år 2021 och har både en beredande och beslutande funktion i enlighet med delegationsordning.

Beslutsorganisation enligt delegationsordning

I regionala utvecklingsnämndens delegationsordning¹⁶ regleras bland annat beslutsordningen för att bevilja regionala tillväxtmedel. Av delegationsordningen framgår att förvaltningschef får bevilja medel från anslaget 1:1 Regionala tillväxtåtgärder upp till 200 tkr och att nämndens arbetsutskott får besluta om att bevilja medel över 200 tkr. Beviljande av medel som överstiger 1 miljoner kronor ska beslutas av regionala utvecklingsnämnden.

Vidare får förvaltningschefen enligt delegationsordningen besluta om följande:

- "Besluta om löptid för projekt finansierade från Anslaget 1:1 Regionala tillväxtmedel där nämnden fattat beslut om att godkänna projektet
- Underteckna avtal och skrivelser som en följd av beslut i nämnden om anslag 1:1 Regionala tillväxtmedel"

Avdelningschef inom regional utveckling får besluta om följande:

- "Besluta om ändrad projekttid, reviderad budget, justerad aktivitetsplan samt övriga förekommande ändringar inom ramen för befintligt beslut samt rekvisition av medel ur anslag 1:1, regionala tillväxtåtgärder"

När ett beviljat stöd är föremål för någon form av ändring eller komplettering så bereder enligt uppgift arbetsutskottet ärendet till nämnden, oavsett om arbetsutskottet enligt delegationsordningen har mandat att bevilja det stöd som ansökts.

Stickprov

I de stickprov vi genomfört av beviljade stöd har samtliga projekt och företagsstöd beslutats av den som är behörig enligt delegationsordningen. I de stickprov på utbetalningar som vi gjort framgår inte huruvida någon har fattat beslut om

¹⁶ Antagen av regionala utvecklingsnämnden 2020-12-10

utbetalningen. Enligt delegationsordningen ska avdelningschef fatta beslut om rekvisition, vilket alltså inte skett i de tre stickprov vi tagit.

3.5.1 Bedömning

Vi bedömer att nämndens beslutsorganisation, vad avser beslut om stöd, är tydliggjord i nämndens delegationsordning och att beslut om stöd fattas av behöriga. Delegationen att fatta beslut är ändamålsenlig utformad i de beslutade delegeringsbestämmelserna och de beloppsbegränsningar som finns är enligt vår bedömning rimliga.

Vi noterar att det enligt nämndens delegationsordning är avdelningschef som ska fatta beslut om rekvisition av medel ur 1:1-medel. I våra stickprov framgår inte att avdelningschefen fattat beslut om utbetalning. Vi bedömer därför att delegationsordningen inte efterlevs i detta hänseende, och att det är av vikt att beslut om utbetalning dokumenteras samt att delegationsordningen förtydligas avseende roller och mandat rörande beslut om utbetalning.

3.6 Uppföljning och utvärdering i handläggningen

De förordningar som styr bidragshanteringen anger att regionen ska svara för uppföljning av stöd och utöva tillsyn över att stöd utnyttjas för det avsedda ändamålet och i överensstämmelse med de föreskrifter och villkor som gäller.

För projektstöd finns krav på lägesrapporter från sökande vid varje ansökan om utbetalning. Slutrapport ska sedan inlämnas när projektet är slutfört, och denna ska innehålla en beskrivning och värdering av projektets resultat samt utfall av de indikatorer som angetts i ansökan.

Inom två veckor efter ett beviljat projektstöd erbjuder handläggarna ett startmöte med projektägarna, för att stödja dem i att komma igång och se till att de känner till vilka villkor som gäller för rapportering och dylikt. Enligt intervju diskuterar enheten just nu om de ska införa uppföljningsmöten sex månader efter uppstartat projekt för att se om projektet kommit igång och genomförs enligt plan.

Enligt intervjuer genomförs vid behov platsbesök eller andra typer av möten. Ofta sker det inför ansökan, som en del i rådgivningen inför att formulera en ansökan, men det förekommer också att besök görs vid slutskedet av projektet. Handläggarna framhåller att de har en nära kontakt med de sökande, inte minst inför ansökan för att säkerställa att de sökande känner till och kan uppfylla de krav som gäller. I intervjuer har det inte framkommit att dokumentation av dialog och besök sker i någon strukturerad form.

PM-mallen för beslut om företagsstöd har en kontrollpunkt benämnd "Det föreligger ett behov av särskilda villkor eller granskning av stödet". Enligt intervju bedöms det sällan föreligga behov av särskilda granskningar av stödet, utan kontrollpunkten kryssas främst i om särskilda villkor inför första utbetalningen behövs, t ex att bygglov eller extern finansiering är förutsättning för stödet. Om stödet överstiger 500 000 kr ska enligt intervju en slutbesiktning på plats göras, men det är ovanligt att så pass stora företagsstöd förekommer hos Region Blekinge varför detta sällan blir aktuellt. Enligt uppgift dokumenteras denna typ av besök i NYPS.

För företagsstöd anges i styrande förordningar att "Den som har fått ett stöd ska till den myndighet som har beslutat om stödet skriftligt redovisa erfarenheterna av de åtgärder

2022-04-26

som stödet beviljats för”. I de stickprov vi tagit del av framgår att regionen i sina allmänna villkor för investeringsstöd har angivit att lägesrapport ska skickas in i samband med ansökan om utbetalning, och slutrapport ska skickas in vid slutförandet. I det stickprov rörande ansökan om utbetalning till företagsstöd som vi granskat finns alltså krav på lägesrapport, men en sådan saknas i de underlag vi fått.

Som en del i uppföljningen och utvärderingen genomför avdelningen årligen en enkätundersökning som riktar sig mot de företag som blivit beviljade företagsstöd. Genom enkäten belyses företagsstödens inverkan på sysselsättning, omsättning, försäljning och hållbarhetsarbete och är ett sätt för regionen att följa upp stöden och samla lärdomar från dem. Under 2021 gjordes en enkätundersökning som fokuserade på den särskilda ”omställningschecken” som infördes 2020 som en tillfällig stödform på grund av pandemin.

3.6.1 Uppföljning i nämnden och återrapportering till denna

Förvaltningen tar två gånger per år, som bilaga till delårsbokslut och årsbokslut, fram en redovisning av beviljade och avslutade projekt och företagsstöd till nämnden. I redovisningen ingår statistik utifrån bland annat stödform, typ av stödmottagare samt fördelning mellan regionala utvecklingsstrategins insatsområden. Redovisningen innehåller även en sammanfattning av enkätsvaren från företagsstöden samt korta sammanfattningar av samtliga beviljade och avslutade projekt under året.

Enligt intervjuer är nämnden intresserad av hur de regionala tillväxtmedlen används och ställer ofta krav på återrapportering av enskilda ärenden. Då det funnits en upplevelse av att särskilt projektstöden är svåra att återredovisa i aggregerad form, eftersom de alla är olika till sin natur, har ett arbetssätt om att avslutade projekt bjuds in till nämnden för att återrapportera om sitt genomförande och resultat införts. Från intervjuer framgår att nämnden inte har en struktur för vilka projekt som ska återrapporteras i nämnden, utan det kan ofta baseras på nämndens intresse för ett visst projekt av olika skäl. Då det är en omfattande portfölj, med många till antalet pågående projekt, är det enligt uppgift allt som oftast större (i pengar räknat) projekt som bjuds in för återrapportering till nämnden. Samtliga projekt följs av nämnden genom skriftlig rapport två gånger per år.

3.6.2 Bedömning

Vår bedömning är att regionen delvis uppfyller förordningarnas krav om att regionen ska svara för uppföljningen av stödärendet och utöva tillsyn över att stödet utnyttjas för det avsedda ändamålet och i överensstämmelse med de föreskrifter och villkor som gäller för stödet. Bedömningen baseras på att det saknas dokumenterade rutiner för hur uppföljning under insatsens gång ska genomföras, som säkerställer att en tillräcklig uppföljning och tillsyn görs och dokumenteras. Utformandet av uppföljningen bör ske utifrån en riskanalys och det bör tydliggöras vilka uppföljningsmoment som är obligatoriska för olika insatser och vad syftet är med momenten.

Vår bedömning är att uppföljningen till nämnden fungerar tillfredsställande med skriftlig samlad återrapportering två gånger per år, vilket utgör ett bra sätt att samla erfarenheter och lärdomar inför framtida stöd och styrning av verksamheten. Vi bedömer det även som positivt att nämnden får enskilda projekt återrapporterade vid

sina sammanträden. Dock anser vi att urvalet av ärenden som återrapporteras tydligare bör göras utifrån en strukturerad riskanalys från nämndens sida.

3.7 Interna projekt

Under 2021 beviljades 31 projektstöd till 20 olika projektägare. Region Blekinge självt är projektägare för en fjärdedel av de beviljade projekten. Cirka 15 miljoner kronor beviljades till regionen under 2021, vilket står för knappt hälften av de totalt beviljade projektmedlen under året. Ansökningar från Region Blekinge kan komma från olika delar av organisationen, det vill säga både från inom och utanför regionala utvecklingsnämndens ansvarsområde.

Enligt intervjuer har förvaltningen inga särskilda rutiner vid handläggning av ansökningar som kommer från Region Blekinge, det vill säga där nämnden är beslutsfattare och nämnden självt eller andra delar av regionen är stödmottagare. Samtliga intervjuade framhåller att samma regelverk och system tillämpas för hantering av denna typ av projekt som för övriga, och att reglemente och den delegationsordning som finns följs. De intervjuade menar att detta säkerställer en likvärdig hantering oavsett vem som är ansökande part. I intervjuer uttrycks det även att nämndens ledamöter ställer minst lika många frågor i diskussionerna inför beslut av dessa ärenden, som för övriga ärenden.

I den processkarta som finns för beredning av projektstöd görs heller ingen skillnad på arbetsuppgifterna för handläggare och strateger, jämfört med andra projektstöd. Detta trots att det kan hända att det är just basenhetens strateger som arbetat fram ansökan. Tjänstepersonerna betonar att det inte är en enskild handläggare som gör bedömningen och att ansökan diskuteras både i arbetsgruppen och i ledningsgrupp innan det går för beslut.

Enligt uppgift krävs det vid ansökan av regionala tillväxtmedel en underskrift av den som är "behörig att företräda", dvs. den som har delegation att företräda regionen. I de fall regionen ansöker om medel är det förvaltningschef för regional utveckling som skriver under ansökan. Om en annan förvaltning i regionen ansöker om medel är det deras behörige att företräda regionen som skriver under. Det innebär att när någon avdelning inom regionala utvecklingsförvaltningen söker om projektmedel, så beslutar nämnden om projektbidrag till sin egen förvaltning. Det framgår dock inte i regionala utvecklingsnämndens delegationsordningar vem som ansvarar för att ta fram en ansökan eller för att skriva under denna.

I ett av de stickprov på ansökningar från regionen som vi granskat återkommer kontaktpersonen för ansökan som föredragande i nämndens protokoll där beslut om stöd fattas. Avdelningschef menar att det är vanligt vid större projektbeslut att företrädare för projektägare bjuds in att presentera projektet för nämnden. Hon menar att kontaktpersonen i detta fall lämnade mötet innan beslut skulle fattas och alltså inte var föredragande av beslutet.

3.7.1 Bedömning

Vår bedömning är att nämnden inte hanterar stöd som beviljas för interna projekt på ett ändamålsenligt sätt med avseende på nämndens roll som både beslutsorgan och

2022-04-26

stödmottagare. Vår bedömning är att nämnden bör vidareutveckla arbetet med att säkerställa oberoende inom beredningen och beslutsfattandet av interna projektansökningar. Det finns skäl att överväga åtgärder som exempelvis att tydligt dokumentera hur jävsrisk uppmärksammas och hanteras i dessa ärenden, sträva mot att engagera andra parter som projektägare, involvera extern part i delar av arbetet med beredning och/eller uppföljning och att flytta över beslutsfattandet till annat beslutsforum än nämnden. Vidare bör nämnden säkerställa att protokoll formuleras korrekt och att rätt tjänstepersoner föredrar sina beslutsunderlag för nämnden.

Vi bedömer att, även om det både är oundvikligt samt tillför värde att regionen själv är projektägare, bör en större riskmedvetenhet finnas i organisationen kring denna fråga. Vi bedömer att det är av vikt att regionen tydligt fastställer de olika rollerna vid ansökan och beredning av ansökan samt säkerställer att dessa tydligt separeras. Även om projektägare och handläggare finns på olika avdelningar i förvaltningen, är det rimligt att tjänstepersonerna har en daglig relation med varandra och de samarbetar nära i andra ärenden.

4 Slutsats och rekommendationer

Vår sammanfattande bedömning utifrån granskningens syfte är att regionala utvecklingsnämndens beredning, beslut och uppföljning av ekonomiskt stöd i olika former till viss del är tillräcklig och ändamålsenlig.

Vi bedömer att nämnden delvis utövar en tillräcklig styrning av de stöd nämnden handlägger genom den regionala utvecklingsstrategin, verksamhetsplan samt andra styrdokument. Vi bedömer dock att det saknas stödjande dokument i form av en dokumenterad politisk viljeriktning. Vår bedömning är vidare att det på en övergripande nivå inte i tillräcklig utsträckning finns dokumenterade rutinbeskrivningar för beredningsprocessen för samtliga stödformer och för vilka kvalitetssäkringsmoment som ska ingå. För att säkerställa en korrekt och likformad handläggning anser vi att nämnden bör dokumentera processerna.

Vi bedömer att nämnden bör säkerställa att delegationsordningen efterlevs gällande att avdelningschef ska fatta beslut om rekvisitioner av 1:1-medel. Vi bedömer att beslut om utbetalning bör inrättas i delegationsordningen, samt att processen för att bedöma ansökan om utbetalning bör dokumenteras för att kvalitetssäkra bedömningen. Vidare anser vi det vara väsentligt att kontrollerna inför utbetalning baseras på en uppdaterad och aktuell riskbedömning, vilket inte görs idag.

Vi bedömer att regionen delvis uppfyller förordningarnas krav om att regionen ska svara för uppföljningen av stödärendet och utöva tillsyn över att stödet utnyttjas för det avsedda ändamålet. Det saknas dokumenterade rutiner som säkerställer att en tillräcklig uppföljning och tillsyn genomförs och dokumenteras.

Vår uppfattning är att det finns en medvetenhet kring risker med jäv och oberoende i bidragshanteringen och att en riktlinje tagits fram för att minska riskerna. Dock anser vi att det finns risker gällande hanteringen av interna projekt som inte åtgärdats. Vår

Region Blekinge

Granskning av regionala utvecklingsnämndens handläggning av projektmedel och företagsstöd

2022-04-26

bedömning är att nämnden bör vidareutveckla arbetet med att säkerställa oberoende inom beredningen och beslutsfattandet av interna projektansökningar.

Utifrån vår bedömning och slutsats rekommenderar vi den regionala utvecklingsnämnden att:

- Säkerställa att avdelningens arbete med att bereda ansökningar om stöd och utbetalningar dokumenteras i rutindokument och processbeskrivningar, för att skapa tydligare transparens kring det arbete som görs och säkerställa likformad hantering.
- Säkerställa att avdelningen har tillräckligt med dokumenterade vägledningar kring olika bedömningsområden för att säkerställa en likartad bedömning av olika ansökningar.
- Säkerställ att individuella kontroller inför utbetalning samt kontroller i samband med uppföljning baseras på en uppdaterad och aktuell riskbedömning.
- Ta fram dokumenterade rutiner för hur uppföljning under insatsens gång ska ske, som säkerställer att en tillräcklig uppföljning och tillsyn görs och dokumenteras i enlighet med förordningarna.
- Ta fram en struktur, baserad på en riskanalys, för urval av vilka ärenden som återspeglaras muntligt i nämnden.
- Säkerställ att delegationsordningen efterlevs gällande beslut om rekvisitioner, samt förtydliga roller och mandat gällande att fatta beslut om utbetalningar.
- Vidareutveckla arbetet med att säkerställa oberoende inom beredningen och beslutsfattandet av interna projektansökningar, genom åtgärder som reducerar risken för jäv och opartisk hantering av ärendena.
- Överväg en separat dokumenterad berednings- och beslutsprocess för ärenden där regionen själv är stödmottagare.
- Säkerställ att protokoll formuleras korrekt och att rätt tjänstepersoner föredrar sina beslutsunderlag för nämnden.

Datum som ovan

KPMG AB

Camilla Strömbäck
Certifierad kommunal revisor

Helena Hansson
Kommunal revisor

Olivia Gonzalez
Kommunal revisor



Region Blekinge

Granskning av regionala utvecklingsnämndens handläggning av projektmedel och företagsstöd

2022-04-26

Detta dokument har upprättats enbart för i dokumentet angiven uppdragsgivare och är baserat på det särskilda uppdrag som är avtalat mellan KPMG AB och uppdragsgivaren. KPMG AB tar inte ansvar för om andra än uppdragsgivaren använder dokumentet och informationen i dokumentet. Informationen i dokumentet kan bara garanteras vara aktuell vid tidpunkten för publicerandet av detta dokument. Huruvida detta dokument ska anses vara allmän handling hos mottagaren regleras i offentlighets- och sekretesslagen samt i tryckfrihetsförordningen.

Utkast