

Anmäl dig senast

15/4 —

slojdiblekinge.se

Magnus Eriksson

0455-73 71 79

En inbjudan

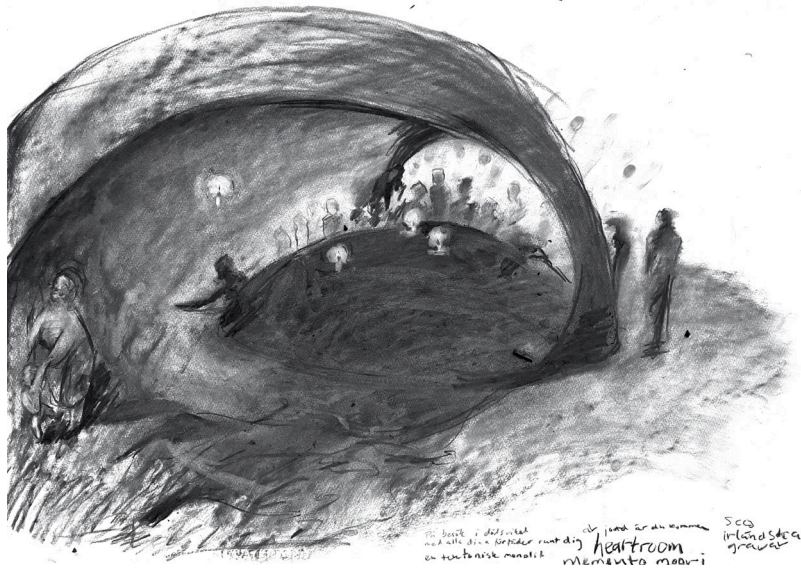
VARA ÄRKEVÄVARE

Johannishus, Blekinge

17/8-16/9 — 26

Vernissage 12/9 — 26

VARA



UTFÖRANDE

Ett flätverk av hassel och lera.

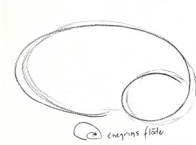
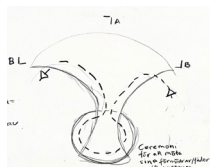
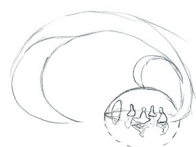
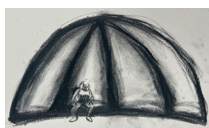
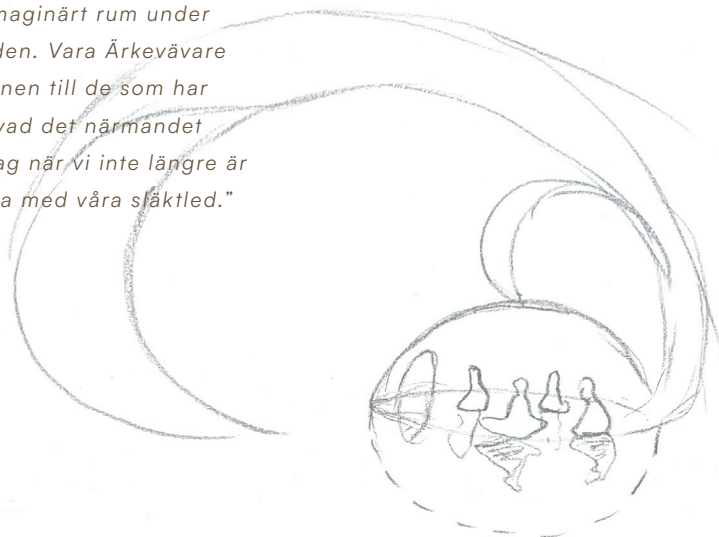
Från måndag till onsdag vecka 34-38, 2026 kommer verket *Vara Ärkevåvare* byggas på Johannishus under ledning av arkitekten och lerbyggaren Hanna Folkesson.

Vi konstruerar verket med hjälp av urgamla byggtekniker — flätverk och lerklining — för att skapa ett kombinerat konstverk och byggnadsverk. Projektet är tvärdisciplinärt.

Vi riktar oss till dig som är intresserad av att bygga med lera från egen horisont. Du kan t.ex. arbeta som eller studera till; konstnär, arkeolog, byggnadshantverkare, arkitekt.

ÄRKEVÅVARE

"Verket är en maskin som ämnar att föra dig närmare dina förmödrar och förfäder. Maskinen tar till vara på rörelseenergin i byggnadsverkets form för att skapa ett imaginärt rum under marknivå inuti jorden. Vara Ärkevävare undersöker relationen till de som har gått före oss och vad det närmandet innebär för oss idag när vi inte längre är naturligt förbundna med våra släktled."



BERÄTTELSEN

Jord, Earth, Lera: Av jord är du kommen. Att arbeta med jorden, leran, att gräva där du står. Du kommer inte undan att bli drabbad. "Man blir som man umgås" sa jag till en kund som sa att jag var jordad.

Att vara i kontakt med jorden är något ceremoniellt i dag. I den äldsta kända staden Catal Huyuk var begravningsseden att man begravde sina döda inomhus under golvet så kallad intramural begravning. Detta har inneburit att arkeologer har hittat kvarlevor och ben av människor i många generationer på en och samma plats. Begravningarna i Çatalhöyük var en intim, huscentrerad ritual där de döda fortsatte att vara närvarande i de levandes värld.

Även om våra äldre släktled inte ligger begravda rakt under oss, är dom eller blir dom förr eller senare jord. Genom jorden kan vi känna kontakt med dom för vi är också det, jord, förr eller senare.

"På Johannishus Gods i Blekinge inleddes nyligen ett samarbete där konst, konsthantverk, arkeologi och arkitektur möts genom ett praktiskt utforskande av lera. Lera har varit en del av våra liv lika länge som mänskligheten funnits. Under ett årslångt processarbete möts samtid och dåtid, natur och artefakt, plats och material på oväntade sätt."

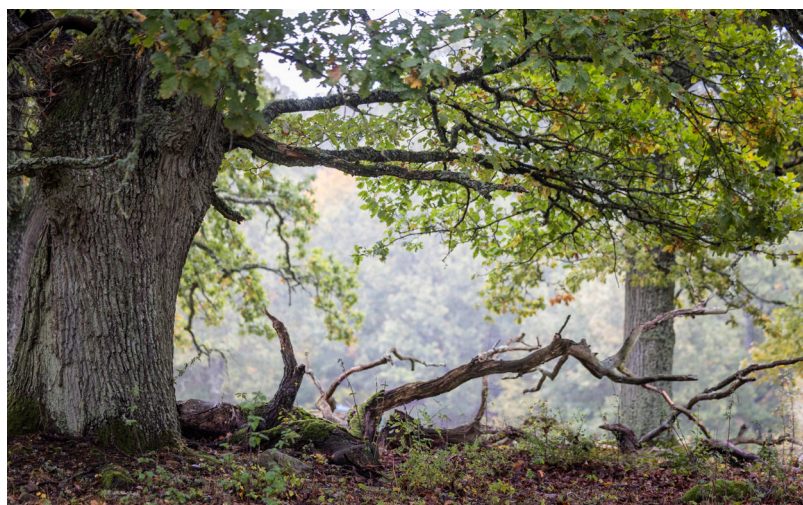


Foto: Anders Bergön

SAMARBETE

MEDVERKANDE — KONSTNÄRSGRUPPEN S L A M: Karin Auran Frankenstein, Annika Enqvist, Moa Lönn och Eva Szentivanyi. HANNA FOLKESSON: arkitekt, ugnsmurare och lerbyggare. ALEXANDER KROHN: keramiker, krukmakaremäster och konsthantverkare, delaktig i *Gräv där du står*. TORBJÖRN BRORSSON: arkeolog och keramikexpert.

INITIATIVTAGARE OCH ARRANGÖRER är Konst i Blekinge, Slöjd i Blekinge och Kulturarv Blekinge, som är en del av Region Blekinge. ARRANGÖRER OCH MEDSKAPARE är också Blekinge museum och Johannishus Godsförvaltning. AIR BLEKINGE (ARTIST IN RESIDENCY) konstnärerna: Malin Lobell, Elin Sundström och Johan Lundberg deltog i AIR Blekinge 2025, enskilda verk visas på Johannishus under *Leran Talar* under utställningsperioden 12/9-18/10 — 26.

INSPIRATION

Begreppet *Ärkevävare* vränger arkitektrollen ut och in. Det som skapas är direkt kopplat till handens rörelser och resultatet står i kontakt med sin hantverkare och användare.

Arkitekten, som roll, har länge varit det ensamma geniet som kommer ur en tradition hur arkitektutbildningen fungerade i 1800-talets Paris. Då eleverna fick sitta på sin kammare och värka/verka; värka fram idéer och försöka verka i en värld med starkt patriarkala normer. Vad händer om vi som användare av rummet får gå in i denna roll, dessutom med en teknik som är feminint kodad, vävning. Begreppet *Ärkevävare* vränger arkitektrollen ut och in.

Ordet arkitekt som kommer från latinska architectus eller grekiska arkhitekton. Ordet är en sammanslagning av de grekiska orden archos och tekton. Archos mästare eller överordnad (samma ordled som t.ex. ärkebiskop) och tekton kan betyda snickare eller byggare. I detta fall väver vi byggnaden av hasselslanor och lera/halm. Och latinets ord texere för att väva tangerar tidigare nämnda tekton.

Vara Ärkevävare undersöker frågorna; Vad händer om arkitekten är byggnadvävare, Ärkevävare. Och hur blir det när vi använder oss av naturliga material som vi kan ta i med bara händerna och jobba intuitivt med, vad det gör med oss att kunna påverka vår miljö så direkt?

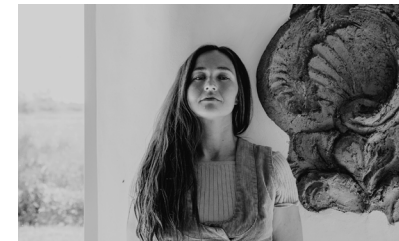


PRESENTATION

Hanna Folkesson
arkitekt, ugnsmurare och lerbyggare.

”Som nyutexaminerad arkitekt sökte jag arbete hos en äldre arkitekt som berättade för mig att jag hade valt ett väldigt svårt yrke. Inte för att det var tungt som byggnadsarbetare eller ansvarstungt som läkare utan på grund av en specifik sak som jag aldrig hade tänkt på; att ha uppgiften att vara kopplingen mellan jord och himmel, rent fysiskt. Vad i all världen menar jag när jag säger det? Jo för i alla de andra konsterna behöver du inte möta verkligheten på det obönhörliga viset som du behöver som en arkitekt. Det som i stundens ingivelse skissas upp måste till syvende och sist också skruvas ner, bändas och byggas, det måste möta tyngdlagen och alla de andra lagar som vi förhåller oss till för att vårt samhälle ska fungera.”

Hanna Folkesson är utbildad på KTH i Stockholm och riktade in sig redan innan studietiden på lerbygge. Hon reste runt i världen för att lära sig och fördjupa sig lerbygge från olika traditioner. Efter utbildningen arbetade hon fyra år med en av de främsta lerbyggarna i Sverige, Johannes



Hanna Folkesson är bosatt på Öland tillsammans med sin familj; Hustrun Tove och deras två barn.

Foto: Emmi Roosling

Riesterer, *Eld och Lera* och fick då upp ögonen för att mura Finska Massugnar som hon sedan har specialiserat sig på att bygga. Hon driver sedan 2016 firman Hanna Murare där hon främst formger och bygger exklusiva skulpturala eldstäder som också fungerar som primära värmekällor.

”Att inte bara vara arkitekt utan även hantverkaren blir den där rörelsen mellan himmel och jord ett hisnande spång varje gång jag gör det. Jag kan knappt bärga mig för att få veta hur det språnget känns när vi tar det tillsammans i Vara Ärkevävare!”

Hanna Folkesson verkar även som bildkonstnär och skulptör. 2023 debuterade hon som författare när hon tillsammans med hustrun Tove Folkesson publicerade den historiska romanen *Badort* (Norstedts), en kärleksroman som utspelar sig i Badortstidens Borgholm illustrerad med kolteckningar och oljemålningar av Hanna.

